


# PANorama



ODDZIAŁU POLSKIEJ AKADEMII NAUK  
W OLSZTYNIE I W BIAŁYMSTOKU

Nr 1 (11) 2020

[www.panorama.olsztyn.pan.pl](http://www.panorama.olsztyn.pan.pl)

- 
- 2** **Pożar Biebrza 2020**  
*mgr inż. Andrzej Grygoruk*
  - 7** **Zmiany w Oddziale**  
*Wywiad z prof. dr. hab. Andrzejem Ciereszko*
  - 8** **Porozumienie Oddziału PAN w Olsztynie i w Białym-  
stoku z siedzibą w Olsztynie i Olsztyńskiego Forum  
Nauki**
  - 10** **Liczy się współpraca**  
*Wywiad z prof. dr. hab. Janem Jankowskim*
  - 12** **Wizja Olsztyńskiego Forum Nauki**  
*prof. dr hab. Jan Jankowski*
  - 15** **O pasji tworzenia witraży**  
*prof. dr hab. Barbara Gawrońska-Kozak*



fol. Andrzej Grygoruk

Biebrzański Park Narodowy

MGR INŻ. ANDRZEJ GRYGORUK

# Pożar – Biebrza 2020

Od kiedy zajmuję się zawodowo ochroną przyrody, a zaczynałem ją 32 lata temu w Narwiańskim Parku Krajobrazowym, zawsze jadąc do pracy, bądź będąc w terenie z niepokojem obserwuję horyzont, czy aby nie pojawi się nad nim łuna zwiastująca pożar. Tak jest każdej wiosny, gdyż pożar o tej porze roku jest ogromnym zagrożeniem dla przyrody, a szczególnie w maju i czerwcu, gdy na bagnach trwa sezon lęgowy wielu gatunków ptaków. Trudno ustalić, co jest przyczyną naturalnego pożaru. Z całą pewnością natomiast można powiedzieć, że sprawcą podpalenia jest niewątpliwie człowiek, który zrobił to nieumyślnie przez rzucenie niedopałka papierosa, lub umyślnie podpalając suche o tej porze trawy i turzyce, nie przewidując jak tragiczne mogą być tego skutki.

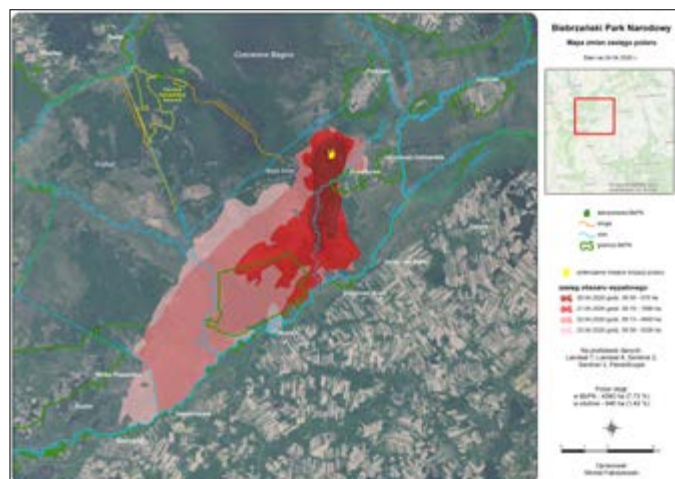
Właśnie 19 kwietnia 2020 roku około godziny 19.00 jeden z mieszkańców wsi Kopytkowo, położonej w środkowej czę-

ści Biebrzańskiego Parku Narodowego, wieczorem na wieży widokowej ujrzał biegnące łosie i spodziewał się, że za chwilę zobaczy goniące je wilki. Niestety, na horyzoncie zauważył chmurę unoszącego się dymu, co niewątpliwie oznaczało pożar. Telefony do leśniczego Parku oraz do Ochotniczej Straży Pożarnej uruchomiły natychmiast działania przeciwpożarowe. Tragiczna susza spowodowała jednak, że ogień bardzo szybko się rozprzestrzenił. Już następnego dnia, oprócz działań służb terenowych i sprzętu Parku, zadysponowano siły Państwowej Straży Pożarnej z jednostek powiatowych z Augustowa i Monek, a kolejnego dnia z Grajewa, gdyż pożar przechodził na obszar styku trzech powiatów. Ze względu na rozległość pożaru dowodzenie nad całą akcją przejęła Komenda Wojewódzka PSP w Białymstoku. Przystano samoloty będące w dyspozycji Lasów Państwowych z RDLP w Białymstoku i Olsztynie,

a w kolejnych dniach śmigłowce z podwieszanymi zbiornikami do zrzutu wody z Torunia i Bielska Białej. Jednocześnie Dyrektor Generalny Lasów Państwowych zapewnił o sfinansowaniu akcji gaszenia ognia przez samoloty i śmigłowce ze środków Funduszu Leśnego. Działania z powietrza były szczególnie niezbędne, gdyż w obszarze objętym pożarem nie ma dróg dojazdowych. Wodę pobierano z rzeki Biebrzy i Kanału Woźnawiejskiego. Od strony Grzęd, do uroczyska Nowy Świat wodę dowożono z rzeki Jerzgni oraz hydrantów w miejscowości Woźnawieś. Niezbędne okazało się również przerzucenie tymczasowego mostu na Biebrzy we Wroceniu, aby móc szybko dostać się i przetransportować sprzęt (motopompy i węże) na drugą stronę rzeki dla ratowania Lasu Wroczeńskiego, który jest enklawą w Parku o powierzchni ok. 950 ha. Tu dużą zasługę należy przypisać jednostce wojskowej, która taki most przygotowała, oraz żołnierzom Pierwszej Podlaskiej Brygady Obrony Terytorialnej, którzy w liczbie kilkudziesięciu żołnierzy ze sprzętem na quadach brali udział nie tylko w akcji gaśniczej, ale i jeszcze tydzień później wraz ze strażnikami Straży Parku w lokalizowaniu i dogaszaniu zarzewi ognia w różnych trudno-dostępnych miejscach.

Bezpośrednio w akcji przeciwpożarowej zaangażowanych było ponad 30 pracowników Biebrzańskiego Parku Narodowego. Szczególne zasługi w bezpośrednich działaniach w celu ograniczenia rozprzestrzenia się pożaru w pożaru na północ w kierunku Grzęd, Czerwonego Bagna i „Trójkąta” oraz pomocy w rozpoznaniu, patrolowaniu, dozorowaniu, transporcie, dowozie sprzętu, napojów i żywienia należą się zespołowi pracowników działających w tym terenie pod kierunkiem zastępcy dyrektora Mariusza Siłakowskiego. Potwierdzeniem zaangażowania służb Parku jest ostatnie zdanie z obszernej notatki Dawida Wójcika – kierownika OHZ „Konika polskiego” i Ośrodka Rehabilitacji Zwierząt BbPN na Grzędach: *„Na koniec chciałbym podkreślić tu wzorową postawę jaką wykazali się pracownicy Biebrzańskiego Parku Narodowego zarówno biurowi, terenowi jak i gospodarczy, którzy z bardzo dużym poświęceniem i oddaniem gasili pożar jaki opanowywał Grzędy. Gdyby nie ich zaangażowanie i praca ponad siły w bardzo trudnych warunkach pożar na pewno zniszczyłby większą część Parku. Z moich obserwacji akcji gaśniczej wynikało, że gdyby nie beczka przeciwpożarowa będąca na wyposażeniu BbPN nie udało się opanować ognia”*.

Ostatecznie działania gaśnicze na terenie Biebrzańskiego Parku Narodowego zostały zakończone po tygodniu, w nie-



Biebrzański Park Narodowy, mapa zmian zasięgu pożaru

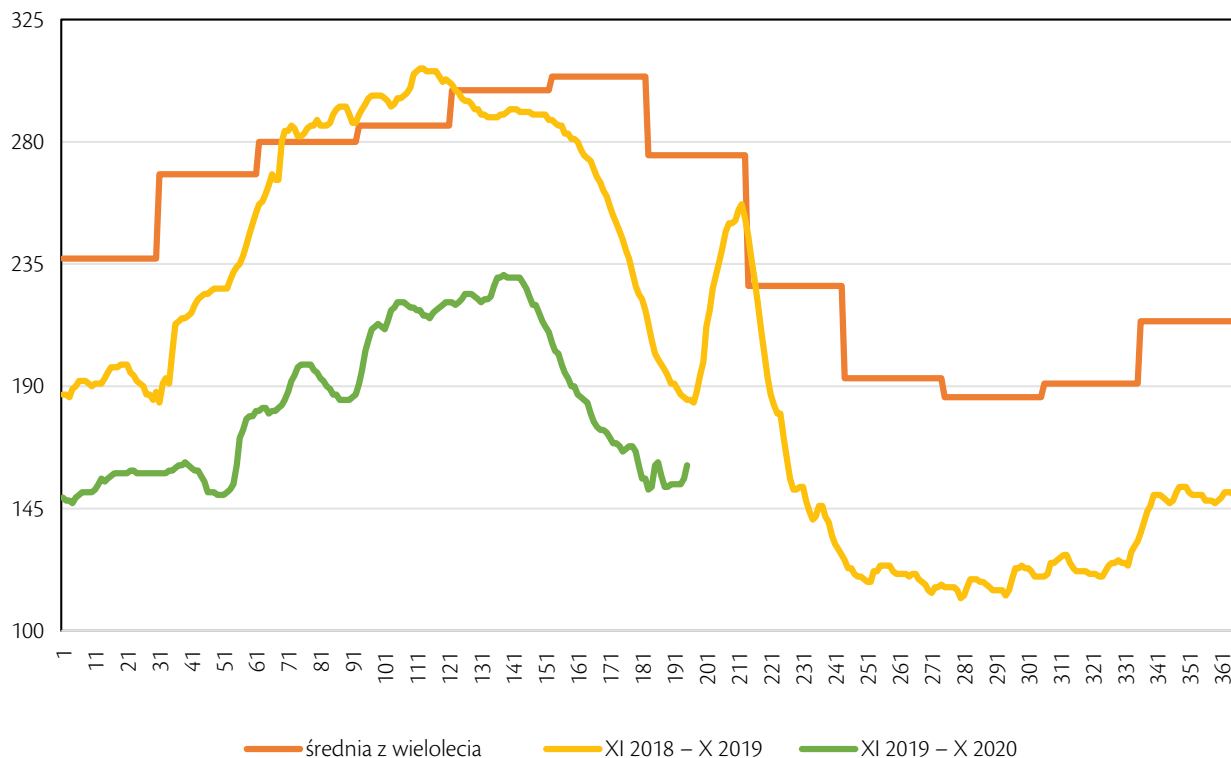
fol. Andrzej Grygoruk

dzielę 26 kwietnia. Około godziny 17.00 teren działania został przekazany Biebrzańskiemu Parkowi Narodowemu. Dozór i dogaszanie pogorzeliska trwało jeszcze kolejne dni. Najdłużej walczone z dogaszaniem Lasu Wroczeńskiego i łąk wzdłuż rzeki Ełk, gdzie w pozostawionych belach z sianem pozostały zarzewia ognia.

Z podsumowania akcji przez Państwową Straż Pożarną w Białymstoku wynika, że „w akcji ratowniczej zaangażowane były zarówno siły ratownicze z województwa podlaskiego, jak również odwoły operacyjne w postaci kompanii ze szkoły aspirantów w Poznaniu i Krakowie oraz kompanii gaśniczych z województwa pomorskiego i warmińsko-mazurskiego. W rejonie działań pracowało 27 zastępów gaśniczych, 160 strażaków i 50 żołnierzy WOT. Każdego dnia w działaniach gaśniczych brało udział ok. **350** strażaków PSP i OSP oraz ponad **50** żołnierzy Wojsk Obrony Terytorialnej. Biorąc pod uwagę fakt rotacji, w działaniach gaśniczych od początku, tj. 19 kwietnia zaangażowanych było ok. **1500** strażaków. Dodatkowo przy gaszeniu Biebrzańskiego Parku Narodowego udział brali lub pośrednio zaangażowani byli przedstawiciele: Lasów Państwowych, Policji, Straży Granicznej, Wojsk Inżynieryjnych, Wojewoda, Marszałek i jednostki samorządowe, a także mieszkańcy okolicznych miejscowości, harcerze i wolontariusze”.

Co było przyczyną pożaru i czy był to największy pożar w Parku? Konkretnie odpowiedzi na te pytania są niezmiernie trudne. Jak wynika z analizy zdjęć satelitarnych, pożar objął powierzchnię 5.526 ha, w tym 4.580 ha w granicach parku (7,73% powierzchni parku) i 946 ha otuliny (Las Wroczeński). W tej powierzchni 60% (ok. 3.305 ha) stanowiły grunty należące do Biebrzańskiego PN i 40% (ok. 2.221 ha) grunty prywatne i innej

Stany wody na Biebrzy w Burzynie 2019–2020



własności. Głównym zagrożeniem naturalności terenów bagiennych jest brak wody. Przede wszystkim tegoroczna susza spowodowała tak ogromny zasięg tego pożaru. Poniżej przedstawiam wykres stanów wody na Biebrzy w Burzynie w roku hydrologicznym 2020 (np. [www.pogodynka.pl](http://www.pogodynka.pl)) w stosunku do średnich z wielolecia i stanów wody w roku 2019, który również był rokiem suchym.

Na wykresie widać jak dwa ostatnie suche lata wpłynęły na obniżenie stanów wody w Biebrzy. Kwiecień jest miesiącem najwyższych stanów wody i wg wodowskazu w Burzynie średni stan to 304 cm. W bieżącym roku stan wody każdego dnia był niższy średnio o 150 cm. Przekłada się to na prawie pięciokrotnie niższe przepływy (średni 54,8 m<sup>3</sup>/s, a 15.04. tylko 12,4 m<sup>3</sup>/s), co spowodowało nie tylko widoczny brak wiosennych rozlewisk i naturalnej retencji wiosennej, ale także drastyczne obniżenie poziomu wód gruntowych w całej dolinie rzeki. W tej sytuacji dobowy przepływ był mniejszy o ok. 3,5 mln m<sup>3</sup>. Jako przykład niech posłuży następujące wyliczenie: na jak długo starczyłoby wody z jeziora Wigry, którego objętość wynosi 335 mln m<sup>3</sup>, aby przelewać ją do Biebrzy i wyrównać tegoroczny deficyt w stosunku do średniej z wielolecia? Z różnicy przepływów 54,8 – 12,4 wynika, że brakowało do przepływu średniego 42,4 m<sup>3</sup> wody na sekundę, czyli 42,4 x 60 = 2.544 m<sup>3</sup>

na minutę, x 60 = 152.640 na godzinę i x 24 = 3.362.360 m<sup>3</sup> na dobę. A więc wody z jeziora Wigry starczyłoby na około 100 dni. Po tym czasie jezioro Wigry by wyschło, a w Biebrzy znów by tej wody brakowało.

Przyczyną pożaru było ewidentne podpalenie, a nie wypalanie traw, bo teraz nikt takich terenów nie wypala, zresztą zagrożone jest to surową karą. Dawniej rzeczywiście rolnicy wypalali roślinność na bagnach w celu usunięcia wysuszonej zeszłorocznych traw. Jak pisał prekursor powołania Biebrzańskiego Parku Narodowego prof. Adam Pałczyński w wydawnictwie LOP z 1988 roku pt. „Bagna Biebrzańskie” – „wypalanie odbywa się najczęściej wiosną i dlatego zabieg ten jest wprost katastrofalny dla ornitofauny i drobnych ssaków. Ogień rozprzestrzenia się zwykle na znaczne obszary bagien. W 1983 roku objął powierzchnię ponad 30 tys. ha niszcząc ogromne ilości gniazd i jaj ptasich oraz wiele drobnych ssaków”. Nie jestem pewien, czy był to aż tak duży pożar, ale nie chcę podważać słów profesora. Natomiast w pamięci pracowników Parku pozostał duży pożar „Trójkąta” pomiędzy Elkiem, Jęgrznią i Kanałem Woźnawiejskim z roku 1992, wtedy w granicach Biebrzańskiego Parku Krajobrazowego, obecnie obrońcy głównie przez działania pracowników BbPN i dzięki możliwości dojazdu przez most na Jęgrzni w Kuligach oraz

dalej drogą technologiczną wzdłuż Kanału Woźnawiejskiego (obiekty wybudowane i utrzymywane przez Park w ramach projektu Life - Renaturyzacja stosunków wodnych w basenie środkowym Biebrzy). Pamiętny jest też pożar Bieli Suchowolskich w 2003 roku, który trwał aż do późnej jesieni, kiedy dopiero poziom wody gruntowej podniósł się na tyle, aby zagasić tłące się od kilku miesięcy torfowisko. Od tego czasu znaczna część tego obszaru w wyniku wypalenia torfu na ponad metr głębokości, jest zdegradowana i o ile będą odpowiednie warunki wodne będzie regenerować się przez wiele setek, a może tysięcy lat. Pożaru na Bieliach Suchowolskich nie udało się ograniczyć bądź opanować ze względu na brak utwardzonych dróg dojazdowych.

Jakie są straty przyrodnicze po pożarze tak dużego obszaru? Odpowiadam na to pytanie po upływie miesiąca od jego zakończenia. W tym czasie odnotowaliśmy opady deszczu, które zatrzymały postępującą suszę, chociaż sytuacji hydrologicznej nie poprawiły. W Burzynie stan wody podniósł się przez miesiąc (od 24.04.) o 4 cm, a w Osowcu zmalał o 9 cm. Są to nadal niskie stany wody, żeby nie powiedzieć bardzo niskie. Trwająca susza i utrzymujące się długo przymrozki spowodowały, że rośliny zielne, szczególnie turzyce, które dominują na bagnach biebrzańskich, nie rozpoczęły wzrostu przed pojawieniem się pożaru. Dopiero teraz, po kilku tygodniach wreszcie zaczęły się zielenić. Najbardziej martwiliśmy się o Las Wroczeński, który jest enklawą w Parku. Są tam trzy stanowiska ptaków szponiastych – jedno bielika i dwa orlika grubodziobego. Na szczęście gniazdo bielika pożar ominął (rośnie na małej wysepce mineralnej, a te w Lesie Wroczeńskim generalnie się nie spaliły). Prawdopodobnie w tym roku był tam tylko jeden ptak, bez pary, więc ewentualny brak udanego lęgu nie będzie efektem pożaru. Pożar przeszedł pod drzewem z gniazdem orlika grubodziobego we wschodniej części Lasu (to jest w brzezynie, która się wypaliła). Ponieważ płomień nie sięgały zbyt wysoko, gniazdo ocalało. Zgodnie z informacją od Grzegorza Maciorowskiego - prowadzącego wieloletnie badania nad tym gatunkiem - ptak wysiaduje na tym gnieździe. Drzewo z gniazdem orlika grubodziobego w zachodniej części lasu rośnie w grądzie, więc pożar go nie dosięgnął.

Prof. Mirosław Ratkiewicz (Wydział Biologii UwB), w opinii sporządzonej po inspekcji Lasu Wroczeńskiego napisał: „Pożar turzycowisk i olsów najbardziej dotknął populację nornika północnego. W tym roku zagęszczenia tego gatunku były bardzo wysokie – kilkadziesiąt osobników na hektar (w okolicach Gugin, dolny basen Biebrzy; Z. Borowski, dane niepublikowane). Zatem, w pożarze mogło zginąć 250–500 tysięcy osobników



Biebrzański Park Narodowy - Grzędy - 23 kwietnia 2020 r.



Biebrzański Park Narodowy - Grzędy - 22 maja 2020 r.

fot. Piotr Tardziej

tego gryzonia. Ponieważ nornik północny jest ważnym elementem diety bytujących tu ptaków drapieżnych, ich sukces lęgowy w tym roku może być bardzo ograniczony

- prawdopodobnie bardzo ucierpiały lęgi żurawi gnieźdzących się w spalonych olsach.
- na spalonych turzycowiskach obserwowaliśmy bardzo liczne żywe pająki, a sporadycznie jaszczurki, które musiały przetrwać na pobliskich miejscach niedotkniętych pożarem. Wskazuje to na niemal natychmiastową rekolonizację obszarów przez drobne zwierzęta po pożarze.
- zaobserwowane zostały dosyć liczne świeże tropy łosi i jeleni w sąsiedztwie zarośli wierzbowych, co oznacza, że na obszar po pożarze powróciły duże ssaki kopytne.
- grądy zostały dotknięte pożarem w najmniejszym stopniu, kwitną w nich zawilce, groszek wiosenny i przylaszczki. Latają różne gatunki motyli. Podobnie, jak na reszcie obszaru, słychać liczne głosy ptaków.
- w dawnych rowach po wydobywaniu torfu znajdują się resztki wody – rozwijają się w niej rośliny wodne jakby nic się nie stało, widzimy też żywego nartnika i żaby brunatne.
- stan grądów wydaje się na tyle dobry, że nie ma podstaw, by



Biebrzański Park Narodowy

fot. mgr inż. Andrzej Grygoruk

sądzić, że ucierpiały w nim gryzonie leśne, takie jak nornica ruda czy myszarka leśna. By to potwierdzić, potrzebne by były odłowy w pułapki żywołowne.

- niezwykle istotny dla regeneracji naturalnych środowisk doliny Biebrzy będzie obfity opad deszczu i retencja wody. Jeśli to nie nastąpi, w najbliższych dniach stan roślinności na obszarach po pożarze może się znacząco pogorszyć”.

Jak napisałem wyżej, niewielkie majowe opady deszczu, zatrzymały postępującą suszę, chociaż sytuacji hydrologicznej nie poprawiły. Obecny pożar był 21. pożarem w Biebrzańskim Parku Narodowym, jaki odnotowaliśmy w tym roku od 20 marca i dziewiątym pożarem w okolicach gminy Sztabin. Za wskazanie sprawcy wyznaczyłem nagrodę 10 tys. zł. Wójt gminy Sztabin dołożył kolejne 10 tys. i dwie kolejne osoby prywatne dołożyły 1.000 zł i 5.000 zł. Wszystkich nas zaskoczył darczyńca z Gdyni, który przeznaczył na ten cel aż 100 tys. zł. Łącznie za wskazanie sprawcy nagroda wynosi 126 tys. zł. Do dziś (24 maja 2020 roku) nie znaleziono sprawcy podpalenia.

W tym miejscu chciałbym szczególnie podkreślić bardzo duże zaangażowanie społeczeństwa w akcji przeciwpożarowej, jak i organizowanych zbiórkach pieniędzy w celu wsparcia akcji i ratowania przyrody. Już pierwszego dnia spotkałem Wójta Sztabina Pana Jarosława Karpa, który w tym roku już kilkanaście razy wysyłał swoich ochotników do gaszenia pożarów, powstałych głównie w granicach Biebrzańskiego Parku Narodowego i tak jak ja, od razu zaoferował 10.000 złotych za wskazanie podpalacza. Codziennie, przez kilkanaście godzin był w miejscu dowodzenia Burmistrz Goniądzka Pan Grze-

gorz Andrzej Dudkiewicz. To dzięki jego zaangażowaniu m.in. usypano drogę do tymczasowego mostu we Wroceniu, udostępniono prom za zgodą mieszkańców, wykorzystano boisko szkolne jako lądowisko helikopterów i zabezpieczono noclegi dla strażaków- ochotników w szkole. Pożar wzbudził też ogromną chęć pomocy ze strony społeczeństwa tak lokalnego, jak i z całej Polski, a nawet Polaków będących za granicą. Pomoc mieszkańców okolicznych gmin polegała na udostępnianiu własnego sprzętu rolniczego, budowlanego i transportu do akcji przeciwpożarowej, dowożenia posiłków i napojów, umożliwienia poboru wody, noclegów itp. Nadspodziewanie ogromną chęć pomocy wykazało bardzo wiele osób i instytucji. Już w pierwszych dniach przyjęliśmy w Parku bardzo dużo napojów, konserw, batonów energetycznych, pieczywa, które rozdzieliliśmy do miejsc prowadzenia akcji. Podobnie wiele osób i organizacji dowoziło napoje i posiłki bezpośrednio strażakom. W dniach trwania pożaru nie nadążaliśmy odbierać telefonów i maili z różnymi ofertami pomocy. Staraliśmy się na wszystkie odpowiedzieć. Informacje o pożarze były na bieżąco przekazywane przez lokalne i ogólnopolskie stacje radiowe i telewizyjne. Na miejscu byli redaktorzy większości dzienników i pism. Odbywały się konferencje informacyjne na miejscu, także za pomocą mediów organizowane przez Pana Prezydenta, Pana Premiera, Ministra Środowiska, Ministra Spraw Wewnętrznych i Administracji.

Moim pierwszym odruchem wdzięczności dla Ochotniczych Straży Pożarnych, które zawsze są pierwsze w akcjach gaśniczych, było ogłoszenie i zorganizowanie zbiórki przez Biebrzański Park Narodowy na doposażenie OSP w sprzęt i środki służące do przeprowadzania akcji gaśniczych oraz remonty strażnic. Liczba darczyńców – 37923 i kwota jaka wpłynęła – 3 547 660,18 zł na to wsparcie, przerosła nasze oczekiwania. Całość tej kwoty rozdzieliliśmy według propozycji Komendantów Powiatowych PSP, którzy koordynują działalność OSP i najbardziej znają ich potrzeby. W sumie obdarowaliśmy 89 jednostek, które brały udział w akcji gaśniczej oraz wszystkie OSP działające w 14 gminach, na których obszarze położony jest Biebrzański Park Narodowy. Mam nadzieję, że przekazane środki zostaną należycie wykorzystane, tak aby w przyszłości ochotnicy byli dobrze przygotowani do akcji, a jednocześnie docenili ten gest wsparcia i byli zawsze gotowi do ratowania naszego wspólnego dobra, jakim jest Biebrzański Park Narodowy.

Mgr inż. Andrzej Grygoruk,  
były Dyrektor Biebrzańskiego Parku Narodowego,  
Międzynarodowy Dzień Parków Narodowych

# Zmiany w Oddziale

Rozmowa z prof. dr hab. Andrzejem Ciereszko, czł. koresp. PAN, od 1 kwietnia 2020 r. Prezesem Oddziału Polskiej Akademii Nauk w Olsztynie i w Białymstoku z siedzibą w Olsztynie

## Red. Panie Profesorze, jakie są Pańskie związki z Olsztynem?

Z Olsztynem związany jestem od 1975 roku, kiedy przyjechałem na studia na Wydziale Zootechnicznym Akademii Rolniczo-Technicznej w Olsztynie, które ukończyłem w 1980 roku. Wszystkie swoje stopnie i tytuły uzyskałem w różnych olsztyńskich ośrodkach naukowych. Doktoryzowałem się w 1988 r. na macierzystym Wydziale Zootechnicznym, habilitację w dziedzinie nauk rolniczych (specjalność rybactwo) uzyskałem w 1998 r. w olsztyńskim Instytucie Rybactwa Śródlądowego im. Stanisława Sakowicza. Tytuł profesora nauk biologicznych otrzymałem w 2003 r., w wyniku postępowania przeprowadzonego na Wydziale Biologii Uniwersytetu Warmińsko-Mazurskiego w Olsztynie. Zatrudniony byłem najpierw na Wydziale Zootechnicznym (Katedra Biochemii Zwierząt). Od 1991 r. pracuję w Instytucie Rozrodu Zwierząt i Badań Żywności PAN w Olsztynie, gdzie pełnię funkcję kierownika Zakładu Biologii Gamet i Zarodka. Olsztyn opuściłem tylko raz, na 5 lat (1992–1996) kiedy przebywałem na stażu podoktorskim w Ohio State University, Columbus, USA.

## Red. Czy może Pan przybliżyć swoje najważniejsze kierunki badawcze?

Od początku swojej pracy specjalizuję się w badaniach podstawowych i aplikacyjnych rozrodu zwierząt, najczęściej gospodar-



W Wylęgarni Łopuszna

skich, co wynika z mojego wykształcenia. Zespół badawczy pod moim kierunkiem zidentyfikował i scharakteryzował za pomocą nowoczesnych metod proteomicznych szereg białek nasienia zwierząt gospodarskich. Prowadzone w zespole badania aplikacyjne skupiają się na doskonaleniu metod kriokonserwacji nasienia ryb, w celu ich późniejszego wykorzystania w programach hodowlanych gatunków zwierząt udomowionych oraz do ochrony zwierząt dziko żyjących. Jestem współautorem patentu dotyczącego kriokonserwacji nasienia ryb łososiowatych.

## Red. Jakie są Pańskie zamierzenia i plany w kierowaniu Oddziałem Polskiej Akademii Nauk w Olsztynie i w Białymstoku?

Uważam, że Oddział charakteryzuje się zaawansowaną strukturą adekwatną do składu Oddziału. Ostatnio np. świetnie przygotowano wnioski o dofinansowanie konferencji naukowych oraz imprez popularyzujących naukę (niestety ich realizacja będzie utrudniona z powodu pandemii koronawirusa COVID-19). Jest to korzystne, bo nie ma potrzeby rewolucji, wystarczy kontynuacja i ewentualna stopniowa ewolucja wynikająca ze zmieniającej się sytuacji w regionie i w kraju. W tym miejscu należy podkreślić bardzo ważną rolę prof. Adama Zię-



W Parku Dzikich Zwierząt w Kadzidłowie



W Wylęgarni Rutki

cika w pracach inicjujących aktywność Oddziału oraz prof. Mariusza Piskuły, który kierował Oddziałem od początku.

Powstanie Oddziału to ogromna szansa dla naukowego rozwoju regionu i integracji naukowej Podlasia, Mazur i Warmii. Należy mocno pracować, aby ją wykorzystać jak najlepiej, opierając się zarówno na doświadczonych uczonych stanowiących

trzon Oddziału, jak i młodszych kolegach pracujących przede wszystkim w komisjach i sekcjach. Z tego powodu moje pierwsze działania będą mocno ukierunkowane na wzmocnienie i rozwój komisji Oddziału, w szczególności Komisji Nauk o Życiu. Mam nadzieję, że przyniesie to rezultaty w najbliższych miesiącach, niezależnie od trudności związanych z sytuacją epidemiologiczną. Wielkie nadzieje wiąże z odnowieniem działalności Olsztyńskiego Forum Nauki (OFN), które ma ogromne zasługi dla rozwoju nauki w Olsztynie, przede wszystkim w powstaniu Uniwersytetu Warmińsko-Mazurskiego. Jest to sytuacja niezwykle zadowalająca, dająca szansę na rzeczywisty rozwój nauki na poziomie regionalnym. Jesteśmy jako Oddział w bardzo korzystnej sytuacji, ponieważ wielu naszych członków należy także do OFN. Dobre wykorzystanie kompetencji OFN, która jest organizacją pozarządową skupiającą się przede wszystkim na działaniu w Olsztynie oraz Oddziału Polskiej Akademii Nauk o szerszym oddziaływaniu regionalnym, stwarza szansę na wypracowanie harmonijnej strategii opartej na wzajemnym uzupełnianiu się w działaniach na rzecz rozwoju nauki i jej promocji. Planujemy w najbliższym czasie zacieśnienie współpracy, także w sposób sformalizowany w postaci podpisanego porozumienia. W bieżącym numerze PANoramy poświęcamy wiele miejsca na przybliżenie historii i osiągnięć OFN oraz planu dalszego rozwoju, w szczególności wizji rozwoju na najbliższe dekady. Jestem przekonany, że wykorzystamy szansę współpracy z pożytkiem dla rozwoju regionu.

Red. |

## Porozumienie Oddziału PAN w Olsztynie i w Białymstoku z siedzibą w Olsztynie i Olsztyńskiego Forum Nauki

19 czerwca 2020 roku zawarto porozumienie o współpracy między Olsztyńskim Forum Nauki i Oddziałem Polskiej Akademii Nauk w Olsztynie i w Białymstoku z siedzibą w Olsztynie. W ramach porozumienia obie instytucje wyrażają zdecydo-

waną wolę współpracy ukierunkowanej na działania służące rozwojowi i popularyzacji nauki w Olsztynie oraz w północno-wschodnim regionie Polski.

**OLSZTYŃSKIE FORUM NAUKI**

10-719 Olsztyn, ul. M. Oczapowskiego 5  
tel. (089) 523 32 86 tel./fax (089) 523 33 23  
e-mail: janj@uwm.edu.pl



POLSKA AKADEMIA NAUK  
ODDZIAŁ W OLSZTYNIE I W BIAŁYMSTOKU  
Z SIEDZIBĄ W OLSZTYNIE  
POLISH ACADEMY OF SCIENCES - BRANCH IN OLSZTYN AND BIELISTOK

Olsztyn, dn. 19.06.2020 r.

**Porozumienie**

**o współpracy pomiędzy Olsztyńskim Forum Nauki a Oddziałem Polskiej  
Akademii Nauk w Olsztynie i w Białymstoku**

Olsztyńskie Forum Nauki i Oddział Polskiej Akademii Nauk w Olsztynie i w Białymstoku wyrażają zdecydowaną wolę współpracy ukierunkowanej na działania służące rozwojowi i popularyzacji nauki w Olsztynie oraz w północno-wschodnim regionie Polski. Uważamy, że wspólny wysiłek stwarza większe możliwości skutecznej integracji środowisk naukowych regionu z wykorzystaniem uzupełniających się kompetencji Forum i Oddziału.

Prezes OFN

Prof. Jan Jankowski

Prezes Oddziału PAN

Prof. Andrzej Ciereszko

# Liczy się współpraca

Wywiad z prof. dr. hab. Janem Jankowskim, Prezesem Olsztyńskiego Forum Nauki, czł. koresp. PAN



## Red.: Jak długo jest Pan Profesor związany z Olsztynem?

Do Olsztyna przyjechałem w 1971 roku studiować zootechnikę. Mieszkam więc w naszym pięknym mieście już 49 lat i nie mogę sobie wyobrazić życia w innym miejscu. Tu znalazłem swoje miejsce na ziemi.

## Red.: Czy mógłby Pan Profesor przedstawić swoje osiągnięcia istotne dla Warmii i Mazur?

Od początku mojej pracy naukowej zdecydowana większość moich badań ukierunkowana jest na warunki utrzymania, a przede wszystkim żywienia indyków w produkcji wysokiej jakości mięsa tego gatunku. Tych zagadnień dotyczą najważniejsze moje publikacje naukowe. Katedra, którą kieruję, jest postrzegana w świecie jako zespół wiodący w badaniach warunkowań wzrostu, dobrostanu i zdrowia oraz wartości rzeźnej indyków. Ma to istotne znaczenie dla Warmii i Mazur, bowiem

jesteśmy regionem o największym w Polsce pogłowie indyków. Tu użytkowanych jest ponad 90% ptaków stad rodzicielskich, dostarczających pisklęta do ferm towarowych. To w naszym regionie, w połowie lat siedemdziesiątych ubiegłego wieku, powstały pierwsze w kraju fermy indyków. Obecnie Polska jest największym w Europie i trzecim w świecie producentem mięsa indyczego. To dzięki wyhodowanym przez nas indykom WAMA możliwe było przetrwanie i rozwój krajowej produkcji w trudnych latach osiemdziesiątych, kiedy to za równowartość średniej pensji można było kupić z zagranicy zaledwie trzy jednodniowe pisklęta rodzicielskie. Jak już wspomniałem w innym wywiadzie dla *PANoramy*, w prawie wszystkich naszych badaniach aspekty poznawcze są ściśle powiązane z potrzebami praktyki, a uzyskiwane wyniki są na bieżąco wdrażane.

## Red.: W jaki sposób doszło do wznowienia działalności OFN?

Regres w działalności OFN w ostatnich latach miał wiele przyczyn. Między innymi wiele wątpliwości budziła potrzeba dalszego funkcjonowania tego Stowarzyszenia. Pierwotny cel OFN, tj. powstanie Uniwersytetu w Olsztynie, został osiągnięty, pojawiły się zatem opinie, że Stowarzyszenie spełniło już swoją historyczną rolę. Ponadto w Olsztynie został utworzony, od dawna oczekiwany Oddział Polskiej Akademii Nauk. Większość Członków OFN uznała jednak potrzebę dalszego funkcjonowania Stowarzyszenia, szczególnie w aktualnej sytuacji politycznej i społecznej. OFN jako organizacja pozarządowa, niezależna od żadnych organów zwierzchnich i założycielskich, może odważniej i bardziej donośnie prezentować swoje opinie i stanowiska w najważniejszych dla środowiska sprawach.

## Red.: Proszę wskazać najważniejsze kierunki działalności OFN.

Nowy Zarząd OFN, wybrany przez Zgromadzenie Ogólne w grudniu 2018 roku, od początku swojej kadencji przystąpił do opracowania bieżących i dalekosiężnych kierunków działalności. Wypracowaliśmy dwa ważne dokumenty, które następnie przedstawiliśmy do dyskusji wszystkim członkom. Zgromadze-



Od lewej prof. dr hab. Andrzej Ciereszko, prof. dr hab. Jan Jankowski



17. Olsztyńskie Dni Nauki i Sztuki, Biblioteka Uniwersytecka

nie Ogólne w grudniu 2019 przyjęło je, podejmując stosowne uchwały. Pierwszym była „Wizja rozwoju olsztyńskiego środowiska naukowego i plan działań organizacyjnych Olsztyńskiego Forum Nauki”, której podstawowe założenia opracował prof. dr hab. Tadeusz Krzymowski, założyciel i pierwszy wieloletni prezes Forum. Dokument ten został przekazany Marszałkowi Województwa, Wojewodzie, Prezydentowi Olsztyna, JM Rektorowi UWM oraz Dyrektorom: Instytutu Rozrodu Zwierząt i Badań Żywności PAN, Instytutu Rybactwa Śródlądowego i Instytutu Północnego im. Wojciecha Kętrzyńskiego. Wysłaliśmy go także do kierownictwa Ministerstwa Nauki i Szkolnictwa Wyższego oraz Polskiej Akademii Nauk. „Wizja” zyskała uznanie u Marszałka i Prezydenta, które wyrazili w swoich pismach prezentowanych w całości na stronie internetowej Forum.

Drugim dokumentem przyjętym uchwałą jest „Ramowy plan działalności Olsztyńskiego Forum Nauki na lata 2019–2022”, zawierający skonkretyzowane działania pogrupowane w sześciu obszarach aktywności. Są to: działalność organizacyjna; popularyzacja OFN w środowisku akademickim/naukowym Olsztyna; inspirowanie i promocja działalności naukowej

na rzecz gospodarki regionu; utrwalanie etosu wybitnej pracy naukowej (twórczej) w środowisku naukowym i jego otoczeniu; działalność ekspercka i opiniotwórcza; inicjowanie działań ukierunkowanych na realizację wizji „Olsztyn miastem nauki i kultury” oraz na poprawę jakości życia społeczności Olsztyna i regionu. Oba dokumenty są dostępne na naszej stronie internetowej. Zapraszam na [www.forumnauki.olsztyn.pl](http://www.forumnauki.olsztyn.pl).

Z przedstawionych dokumentów wynika, że programy działalności OFN i Oddziału PAN w Olsztynie w wielu miejscach mają punkty styeczne, na przykład prowadzone przez OFN konkursy na prace badawcze użyteczne w praktyce gospodarczej i społecznej regionu oraz konkurs na badania naukowe wyróżniające się walorami poznawczymi, prowadzony przez olsztyński Oddział PAN. Mamy więc możliwość owocnej współpracy na tej i wielu innych płaszczyznach. Bardzo się cieszę z podpisanego właśnie „Porozumienia”. Tradycją w naszych Organizacjach powinna być obecność Prezesa Oddziału PAN w zarządzie OFN oraz Prezesa OFN w Prezydium Oddziału PAN.

Red. |

# Wizja rozwoju olsztyńskiego środowiska naukowego i plan działań organizacyjnych Olsztyńskiego Forum Nauki



*Kampus uniwersytecki w Kortowie z lotu ptaka*

Olsztyńskie Forum Nauki jako pozarządowe stowarzyszenie naukowe, skupiające doświadczonych i wyróżniających się naukowców i organizacyjną aktywnością tytułarnych profesorów, pragnie różnymi sposobami skutecznie wpływać na:

- stały wzrost wysoko wartościowej twórczości naukowej i rozwój utalentowanej kadry naukowej oraz
- rozwój placówek naukowych i szeroko rozumianego środowiska twórców nauki i kultury na Warmii i Mazurach.

Zgromadzenie Ogólne członków Stowarzyszenia przedstawia własną wizję rozwoju nauki oraz plan działań organizacyjnych Olsztyńskiego Forum Nauki (OFN), służących jej realizacji.

Olsztyńskie Forum Nauki za najważniejsze zadanie statutowe uważa „stałe dążenie do rozwoju nauki, placówek badawczych i akademickiego szkolnictwa wyższego w regionie warmińsko-mazurskim oraz integrowanie środowiska naukowego” (Rozdz. II § 4).

Zgodnie z powyższym Olsztyńskie Forum Nauki przedstawia swoje dalekosiężne widzenie potrzeb nauki i formułuje możliwości jej rozwoju oraz doskonalenia jej placówek naukowych. Ma również na uwadze jej kluczową rolę w północno-wschodnim regionie Polski. OFN, przedkładając szeroki projekt i zamierzenia, pragnie zainicjować i podtrzymać dyskusję środowiska nad przyszłością Warmii i Mazur, a także zjednać twórców nauki dla swoich idei i wizji.

## I. Wizja

1. Olsztyn, ze względu na swoje położenie w regionie o szcze-

gólnych walorach przyrodniczych, nie powinien być miastem z nadmiernie rozbudowanym przemysłem. Położenie i dotychczasowe osiągnięcia wskazują potrzebę podjęcia wszelkich starań, aby **stolicę Warmii i Mazur uczynić miejscowością o szczególnym charakterze, miastem nauki i kultury.**

Środowisko naukowe, kierownictwo jednostek naukowych Olsztyna, wraz z OFN, powinno przygotować i konsekwentnie realizować ambitny, długookresowy plan rozwoju nauki w Olsztynie, zakładający nie tylko organiczny, samorządny rozwój istniejących placówek badawczych i Uniwersytetu, ale też program stymulowanego, intensywnego rozwoju nauki i kultury.

2. OFN uważa, że środowisko naukowe Olsztyna, wykorzystując już osiągnięty poziom rozwoju nauki i obecną możliwość pozyskiwania utalentowanej kadry profesorskiej zarówno z polskich, jak też zagranicznych ośrodków naukowych (w tym litewskich, białoruskich, rosyjskich, ukraińskich) powinno w nieodległej przyszłości:

- znacznie wzbogacić stan posiadania twórczej kadry naukowej,
- osiągnąć wysoki poziom pracy i twórczości naukowej,
- wzmocnić naukową i dydaktyczną pozycję Uniwersytetu tak w skali regionu i Polski, jak i Europy i świata,
- dążyć do utworzenia nowych placówek badawczych, w tym placówek PAN.

3. OFN uważa, że główną i podstawową misją Uniwersytetu i placówek badawczych jest rozwijanie twórczego myślenia, a w jego wyniku dokonywanie nowych odkryć oraz tworzenie wartości intelektualnych i udostępnianie ich międzynarodowej społeczności. OFN prezentuje pogląd, że:

- humanistyczne, kulturotwórcze oraz szeroko rozumiane podstawowe, przyrodnicze badania naukowe to odkrywanie nowych prawd i stałe wzbogacanie wartości intelektualnych. Na tym polega wkład w polskie i światowe życie naukowe, w którym mamy zaszczyt i obowiązek uczestniczyć,
- olsztyńska twórczość w zakresie szeroko rozumianych nauk stosowanych winna przynosić istotne korzyści polskiej gospodarce i kulturze, a przez to służyć bezpośrednio polskiemu społeczeństwu, a w tym mieszkańcom Warmii i Mazur,



Biblioteka uniwersytecka



Rektorat Uniwersytetu Warmińsko-Mazurskiego

- olsztyńskie środowisko naukowe jest zobowiązane służyć społeczeństwu Warmii i Mazur, czynnie przyczyniając się do kulturowego, cywilizacyjnego, społecznego i gospodarczego rozwoju Regionu.
- 4. Członkowie Stowarzyszenia postulują troskę o przedstawicieli młodego pokolenia badaczy w zakresie zachowania tożsamości naukowej oraz przywiązania do tradycji akademickiej.
- 5. Członkowie OFN mają świadomość, że wyprzedzające koncepcje rozwoju nauki i kultury w Olsztynie, przedstawiane przez pozarządowe stowarzyszenie naukowe, jakim jest OFN, mogą wykraczać poza bieżące plany i działania kierownictwa Uniwersytetu, czy kierownictwa placówek badawczych; one to jako odrębne jednostki państwowe, zarządzane przez kadencyjnie zmieniające się władze, mogą mieć partykularne, zawężone widzenie celów i potrzeb własnego środowiska naukowego. Dlatego OFN pragnie dziś i w następnych latach propagować i w miarę możliwości przyczynić się do wdrażania, opracowanego przez siebie, długookresowego – obejmującego cały obszar rozwoju nauki w Olsztynie – programu intensywnego rozwoju nauki. Powinno się to odbywać poprzez pozyskiwanie poparcia dla swoich idei ze strony nie tylko aktualnie urzędujących rektorów i dyrektorów placówek, ale przede wszystkim z grona twórców nauki oraz decydentów, którzy podejmują wiążące decyzje dotyczące rozwoju nauki w Olsztynie.

## II. Plan działań organizacyjnych Olsztyńskiego Forum Nauki

1. Głównym zadaniem OFN jest inicjowanie strategicznych działań przyczyniających się do realizacji wizji „Olsztyn miastem nauki i kultury” oraz włączanie ludzi nauki do prac nad rozwiązywaniem problemów związanych z poprawą jakości życia

społeczności Olsztyna oraz Warmii i Mazur.

W związku z powyższym planuje się:

- ciągłe upowszechnianie, w publikacjach prasowych, wywiadach radiowych i telewizyjnych oraz w Internecie, wizji i planu działań organizacyjnych, zmierzających w perspektywie kilkudziesięciu lat do uczynienia Olsztyna **miastem nauki i kultury**,
  - organizowanie i rozwijanie działań stymulujących decydentów, a więc Ministerstwo Nauki i Szkolnictwa Wyższego, Polską Akademię Nauk, władze wojewódzkie, wóldarzy Olsztyna, samorządy, kierownictwo Uniwersytetu Warmińsko-Mazurskiego w Olsztynie, Oddziału PAN w Olsztynie i Białymstoku, a także innych placówek naukowych i kulturalnych, do realnego i znaczącego zdynamizowania i wzbogacania środowiska naukowego stolicy Warmii i Mazur. Chodzi o faktyczne podwyższenie jakości prowadzonych badań, zwiększenia liczby zatrudnionych pracowników nauki oraz unowocześnienia wyposażenia bazy materialnej na potrzeby prowadzenia działalności naukowej oraz intensyfikacji wymiany intelektualnej.
- OFN będzie dążyć do intensywnego rozwoju naukowego Uniwersytetu, w szczególności do zatrudnienia utalentowanych badaczy, do sukcesywnego umacniania i powoływania nowych jednostek, a także kierunków kształcenia i badań:
- **w naukach humanistycznych i społecznych:**
    - do intensywnego rozwoju niedawno powołanego kierunku kształcenia i badań z zakresu psychologii,
    - do powołania jednostki prowadzącej badania i dydaktykę z zakresu zarządzania publicznego i problemów przywództwa politycznego i publicznego,
    - do podnoszenia poziomu wielowątkowych i otwartych na dialog badań nad dziejami i współczesnością, kulturą oraz

## OLSZTYŃSKIE FORUM NAUKI

literaturą, sztuką itd. Warmii i Mazur, w którym szczególna rola przypada przedstawicielom nauk humanistycznych Uniwersytetu Warmińsko-Mazurskiego w Olsztynie oraz Instytutowi Północnemu im. W. Kętrzyńskiego.

- **w naukach o życiu, głównie medycznych:**

- do budowy w Olsztynie w najbliższym czasie dużego i wzorowo zorganizowanego Uniwersyteckiego Szpitala ze specjalistyczną kadrą i wyposażonego nowoczesny sprzęt. Jest to warunek pozyskania dla Olsztyna z innych ośrodków naukowych wysoko wykwalifikowanej i ambitnej kadry medycznej,
- do powołania w możliwie krótkim czasie niezbędnych dla Olsztyna kierunków kształcenia, badań i specjalności, z zakresu geriatry, onkologii, szeroko rozumianej rehabilitacji, stomatologii, biologii medycznej,
- do rozbudowy kierunku kształcenia i badań z zakresu nauki o zdrowiu (kształcenie pielęgniarskie i ratowników medycznych),
- do rozszerzenia badań i nauczania z zakresu genetyki i genomiki, na takich kierunkach jak bioinżynieria, rolnictwo, biologia medyczna i medycyna weterynaryjna, ponieważ współczesna genetyka jest fundamentem zarówno poznawania mechanizmów regulacyjnych w żywych organizmach, jak i rozwoju nowoczesnych i innowacyjnych zakładów badawczych i firm biotechnologicznych,
- propagowanie aplikacyjnych kierunków badań, które mogą początkowo powstawać start-upów, firm innowacyjnych i zaawansowanych usług opartych o naukę, niezbędnych w poszukiwaniu szans podniesienie statusu ekonomicznego społeczeństwa Olsztyna, Warmii i Mazur.

- w naukach chemicznych:

- do powołania nowej jednostki badań i kształcenia z zakresu chemii, powiązanej merytorycznie z jednostkami prowadzącymi działalność badawczą w obszarze nauk o życiu;

W odniesieniu do rozwoju placówek badawczych funkcjonujących poza Uniwersytetem należy dążyć:

- do przekształcenia dzisiejszego Oddziału Nauki o Żywności Instytutu Rozrodu Zwierząt i Badań Żywności PAN (IRZiBŻ) w samodzielny **Instytut Żywności i Fizjologii Żywnienia Człowieka PAN**, rozwijający zarówno badania podstawowe z zakresu fizjologii przewodu pokarmowego, jak i badania stosowane dotyczące racjonalnego żywienia człowieka,
- do przekształcenia dzisiejszego Oddziału Biologii Rozrodu IRiBŻ PAN w **samodzielny Instytut Biologii Rozrodu oraz Rozrodczości Zwierząt i Człowieka PAN**, prowadzący

podstawowe badania regulacji fizjologicznych procesów rozrodczych różnych gatunków zwierząt oraz człowieka, a także obejmujących kontrolę czynników biologicznych i środowiskowych, umożliwiających stymulację lub ograniczanie rozrodczości,

- do intensywnego rozwoju nowoutworzonego **Instytutu Północnego im. Wojciecha Kętrzyńskiego**, podległego Ministerstwu Kultury i Dziedzictwa Narodowego,
  - do zorganizowania, na podstawie istniejących już na Mazurach placówek naukowych PAN w Mikołajkach, w Baranowie i w Popielnie oraz podległego Ministerstwu Rolnictwa Instytutu Rybactwa Śródlądowego, **Centrum (w przyszłości Instytutu) Ekologii i Ochrony Mazurskich i Podlaskich Zasobów Przyrodniczych**. Jednostka ta prowadziłaby badania nad genetycznymi i środowiskowymi uwarunkowaniami bioróżnorodności, a także nad ekologią roślin i zwierząt oraz ekotoksykologią, ze szczególnym uwzględnieniem wpływu związków biologicznie czynnych, które przedostają się do środowisk wodnych z pól uprawnych i przemysłu.
2. OFN pragnie wszcząć i kontynuować twórczą dyskusję w środowisku naukowym Olsztyna, aby wypracowywać poglądy i poszukiwać odpowiedzi na ważne problemy dotyczące organizacji badań naukowych i kształcenia kadr. OFN stwarza szanse instytucjonalnej współpracy reprezentantów różnych dziedzin (przede wszystkim przyrodników i humanistów), jak też jest platformą kultywowania tradycji akademickich przekazywanych młodemu pokoleniu badaczy.
  3. OFN będzie inicjować dyskusję oraz organizować odpowiednie spotkania środowiskowe (debaty, sesje lub konferencje naukowe):
    - w celu popularyzacji nauki, we współpracy z Muzeum Warmii i Mazur, OFN zorganizuje coroczny cykl wykładów pod hasłem „Zamkowe Spotkania z Nauką”,
    - we współpracy z Urzędem Marszałkowskim OFN zrealizuje coroczne konkursy na prace naukowe, łączące walory poznawcze z ich użytecznością w praktyce gospodarczej i społecznej województwa.
  4. W ramach przewidzianej Statutem lokalnej działalności pracowników nauki na rzecz Olsztyna i województwa warmińsko-mazurskiego OFN będzie kontynuować rozpoczęte już działania zmierzające do likwidacji bądź ograniczenia w Olsztynie patologii społecznych; bezdomności, skrajnego ubóstwa i wykluczenia.

BARBARA GAWROŃSKA-KOZAK

# Pasja witrażowania

**Prof. dr hab. n. med. Barbara Gawrońska-Kozak jest pracownikiem Instytutu Rozrodu Zwierząt i Badań Żywności Polskiej Akademii Nauk w Olsztynie. Jej zainteresowania naukowe dotyczą zjawiska regeneracji, a w szczególności mechanizmów regulujących proces bezbliznowego gojenia urazów skóry. Obserwacje prowadzone w trakcie badań naukowych są dla niej również inspiracją w drugiej pasji – witrażystyce**



*Komórki macierzyste różnicowane do adipocytów, witraż*

Moja przygoda z innym, nazwijmy to artystycznym, a raczej rzemieślniczym spojrzeniem na naukę, zaczęła się wiele lat temu w czasach „przedkomputerowych”, gdy pokazałam najbliższej przyjaciółce moją dwutomową rozprawę doktorską. Przyjaciółka, prawniczka, oglądając zamieszczone w grubym tomie zdjęcia obrazujące barwione metodą srebrną naczynia limfatyczne, skomentowała: „o, właśnie taką sukienkę chciałabym mieć”. To krótkie, nienaukowe podsumowanie kilku lat mojej pracy uświadomiło mi, że można patrzeć na obrazy, które oglądamy pod mikroskopem w całkiem odmienny sposób.

Jednak moje spotkania z witrażami rozpoczęły się wiele lat później, w trakcie 11-letniego pobytu w USA, i miały związek z frustracją spowodowaną trudnościami w zdobywaniu pieniędzy na badania naukowe, co warunkowało utrzymanie mojego zespołu badawczego i kontynuację badań. Aby dać upust emocjom, wyciszyć umysł, a przede wszystkim sobie pokazać, że potrafię coś sama zrobić, w pierwszym odruchu chciałam zapisać się na wie-

czorny kurs ceramiczny – moje marzenie z lat młodości. Niestety, okazało się, że kurs ceramiczny jest już w pełni okupowany przez amerykańskich hobbystów skupionych wokół Louisiana State University w Baton Rouge. Dostępność wolnych miejsc była jedynie na kursie witraży, a że moja frustracja była w tym czasie ogromna, to pojawiła się szybka decyzja: „niech będą witraże”.

Pierwsze spotkanie ze sztuką witrażu średniowiecznego klasycznego, nazywanego przez moją nauczycielkę „sztuką szlachteną”, pierwszy ukrojony przeze mnie kawałek szkła, pierwszy prosty witraż zrobiony samodzielnie – i wiedziałam, że to jest to. Dźwięk pękającego szkła, warkot szlifierki, lutownica w ręku – tak, to jest to. Każdy z etapów w procesie wykonywania witrażu jest interesujący, ale najbardziej fascynujący jest dobór faktury i koloru szkła, które chcemy zastosować do projektu. Właśnie w trakcie robienia jednego z witraży i oglądania szkła przywołane zostało skojarzenie naczyń limfatycznych z mojej pracy doktorskiej i wzoru sukienki. To mi poddało pomysł przełożenia obrazów naukowych na witraże. Nie jestem artystką i nie jest to fałszywa skromność, po prostu jestem odtwórcą, a bardzo chciałabym być dobrym rzemieślnikiem. Moimi inspiracjami są obrazy mikroskopowe lub też schematy tkanek, narządów, procesów utworzone przez innych naukowców, a oparte na ich obserwacjach. Pierwszym witrażem „naukowym”, który zrobiłam była tkanka tłuszczowa, ta typowa, przedstawiana w kolorze żółtym i ta rzadziej występująca, brunatna z zaopatrującymi ją naczyniami krwionośnymi. Praca nad nim uzmysłowiła mi braki w warsztacie witrażowania, więc ukończyłam drugi kurs wykonywania witraży techniką Tiffaniego, tym razem w Warszawie.

Wśród witraży naukowych są między innymi: zapłodnienie in vitro (prezent dla najlepszego ginekologa-położnika) i przekrój przez korzeń buraka, gdzie inspiracją był slajd pochodzący z publikacji prezentowanej w trakcie wykładu na konferencji naukowej. Najbardziej mnie cieszą te witraże, które powstały w oparciu o badania własne, jak obraz histologiczny skóry, hodowla komórek ma-



Tkanka tłuszczowa, witraż



Kora mózgu, witraż



Korzeń buraka, witraż



Mysz, witraż

cierzystych w trakcie procesu różnicowania się do komórek tłuszczowych. Ostatnio wykonany witraż to kora mózgowia człowieka w trakcie rozwoju osobniczego. Z pogranicza nauki i sztuki jest witraż, którym chciałam podziękować, a także pokazać olbrzymi wkład „naszych braci mniejszych” – myszy – w osiągnięcia naukowe. Inspiracją do tego witrażu był pomnik, który powstał w Rosji, przedstawiający mysz dzierżącą na drutach DNA.

Po każdym wykonanym przeze mnie witrażu naukowym następuje przerwa na witraż kompletnie niezwiązany z nauką i wówczas powstają witraże takie jak „Fleciśka” (inspiracja z czasopisma „Zwierciadło”), „Zimowy bóg gór”, „Pejzaż Toskanii”, czy obecnie wykonywany „Portret Olgi Tokarczuk”, zainspirowany stroną tytułową „Gazety Wyborczej”.

Niektóre witraże kończą swój żywot w śmiecach, a niektóre wykonuję ponownie, tak jak mapę Finlandii z wplecionym w nią schematem struktury białka receptora FSH.

Witraż pokazuje swój charakter dopiero na ostatnim etapie, kiedy zawieszony jest w oknie. Do tego czasu, gdy jeszcze leży płasko na blacie, nie można w żaden sposób oszacować, czy kolo-

ry i kształty zostały dobrane odpowiednio i czy oddają zawartą w nim myśl. Najczęściej ostatnie etapy tworzenia witrażu, na który składają się lutowanie wszystkich elementów, patynowanie i polerowanie wykonuję w mojej pracowni późnym wieczorem. Ustawiam nowo powstały witraż w największym, najbardziej oświetlonym słońcem oknie. Następnego ranka, z utęsknieniem czekam na pojawienie się pierwszych promieni słońca i wtedy biegnę do okna, aby sprawdzić, czy nowy witraż „cieszy oczy”. I to chyba jest najważniejsze, gdy właśnie cieszy moje oczy. Z nikim ani z niczym nie rywalizuję, nie oczekuję pochwał (choć gdy są, jest mi bardzo miło i chętnie ich słucham), nie spieszę się z wykonaniem, sam proces powstawania daje uspokojenie i największą satysfakcję, jeśli witraż spełnia moje oczekiwania.



**Prof. dr hab. n. med.**  
**Barbara Gawrońska-Kozak**  
Instytut Rozrodu Zwierząt i Badań Żywności  
Polskiej Akademii Nauk w Olsztynie